

# SCHOOLONDERSTEUNINGSPROFIEL

SCHOOLJAAR 2024-2025

IKC de Regenboog



ziet kleur in ieder kind

## Voorwoord

Voor u ligt het Schoolondersteuningsprofiel (SOP) van IKC de Regenboog.

Iedere school stelt een SOP op, dit is een wettelijke verplichting. In dit profiel beschrijft de school

- het niveau van de basisondersteuning,
- welke extra ondersteuning de school kan bieden,
- hoe deze ondersteuning is georganiseerd en
- wat de ambities zijn.

De school moet minimaal de basisondersteuning die in het samenwerkingsverband is afgesproken realiseren. De basisondersteuning is vastgelegd in het ondersteuningsplan van het samenwerkingsverband en geeft aan wat de school met de haar daartoe beschikbare middelen zelf moet kunnen organiseren. Extra ondersteuning is alle ondersteuning die gegeven wordt maar die niet binnen de basisondersteuning valt.

Het ondersteuningsprofiel is onderdeel van een breder kader met de overkoepelende term passend Onderwijs. Passend Onderwijs heeft als doel de kwaliteit te verbeteren van de scholen om zo te zorgen voor goed onderwijs voor alle leerlingen. Passend Onderwijs is de manier van werken waarop onderwijs aan leerlingen (ook leerlingen die extra ondersteuning nodig hebben) wordt georganiseerd.

Het SOP is een ontwikkelingsdocument en het format (waarin de extra ondersteuning beschreven staat) wordt jaarlijks geactualiseerd. In het SOP van 2024-2025 wordt de meting van de basisondersteuning (instrument van dhr. Stam) van het schooljaar 2015-2016 gebruikt. De Medezeggenschapsraad (MR) heeft adviesrecht op het SOP.

## Inhoud

Algemene gegevens.....	4
Basisondersteuning.....	5
Waarde en trots .....	5
Waarin profileren we onszelf? .....	7
Extra ondersteuning .....	8
Ondersteuningsstructuur IKC de Regenboog .....	8
Extra ondersteuning (door externe partners) binnen de school .....	9
Grenzen en mogelijkheden .....	10
Grenzen en mogelijkheden .....	10
Ambities.....	11

## Algemene gegevens

Schooljaar 2024-2025	
School	IKC De Regenboog
Locatie *	n.v.t
Brinnummer	22GB
Bestuursnummer	41013
Schoolgroep en/of percentage gewichtsl leerlingen	
Adres	Bloemenstraat 2
Telefoon	0481-461242
Naam directeur	Niki Peeters
e-mail directeur	n.peeters@stichtingatos.nl
Naam locatieleiding	
Naam IB-er	Marieke Baars & Carlijn Gerrits (jonge kind)
E-mail IB-er	<a href="mailto:m.baars@stichtingatos.nl">m.baars@stichtingatos.nl</a> <a href="mailto:c.gerrits@stichtingatos.nl">c.gerrits@stichtingatos.nl</a>
Aantal groepen per schooljaar 2024-2025	12
Aantal leerlingen per 1-2-2024	280
Subregio	Lingewaard

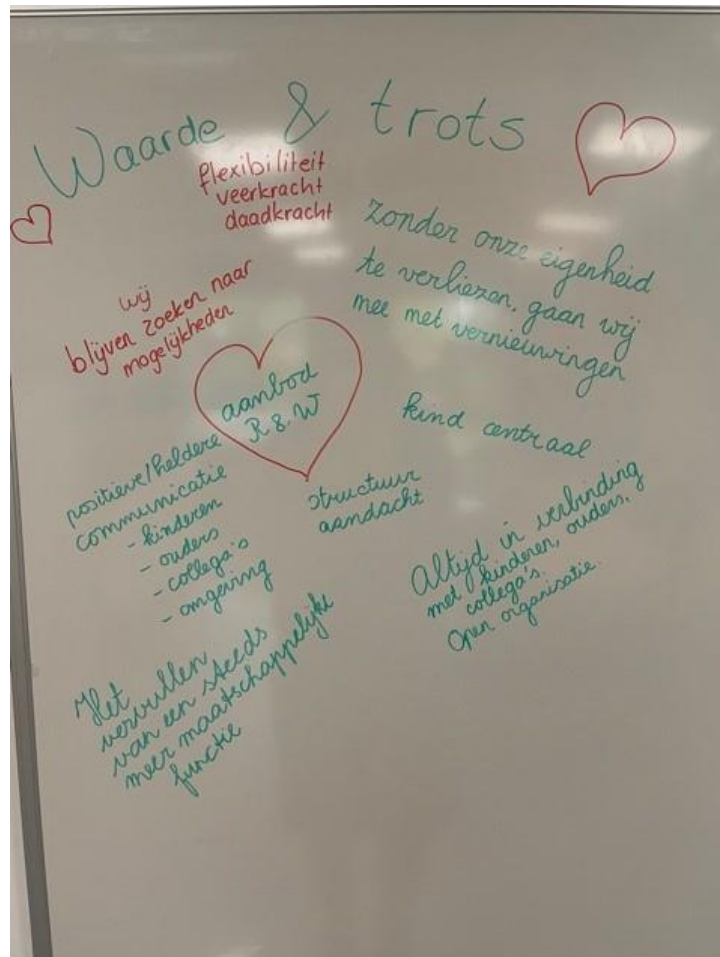
*\*Indien een locatie zelfstandig een ondersteuningsprofiel opstelt, dan hier de locatie vermelden.*

## Algemene gegevens

Contactpersoon (intern)	Maureen Koot
Externe vertrouwenspersoon	Sonja Tettero
Aanspreekpunt pesten	Carlijn Gerrits en Maureen Koot
Aandachtsfunctionaris	Marieke Baars & Carlijn Gerrits
Preventie medewerker	Niki Peeters
BHV	Herman de Winkel, Maureen Koot, Desiree de Koning, Koen Bleeker, Bram Eerden
EHBO	Thom de Vos en Jytte Heesen

Waarde en trots

Beschrijf datgene rond passend onderwijs waar je als school trots op bent, waar je school door gekenmerkt wordt.



Binnen IKC de Regenboog werken we planmatig en goed doordacht aan de totale ontwikkeling van de kinderen. We kijken met een open blik, zonder oordeel en werken vanuit de ondersteuningsbehoeften van kinderen. We kijken vanuit mogelijkheden en gaan op zoek naar het kind achter het gedrag waarbij we ons aanbod passend maken. Om het onderwijs passend te maken zetten we naast de reguliere ondersteuning in de groepen ook de hoogbegaafdheidsspecialisten, leraarondersteuners en onderwijsassistenten in, daarnaast werken we actief samen met externe zorgaanbieders waarvoor wij ruimte faciliteren op school. We blijven kijken naar wat goed gaat, wat werkt? En we werken hierbij vanuit een positieve benadering. Ouders worden actief betrokken bij het onderwijs en de ontwikkeling van het kind, de deur staat open en we ondersteunen het gezin waar mogelijk. We zien het als onze gezamenlijke verantwoordelijkheid om zorg te dragen voor de ontwikkeling van alle kinderen in de school en vinden dat we hierin ook een maatschappelijke rol te vervullen hebben (zorg voor kind en gezin). Wanneer we niet weten welk aanbod

passend is, dan voelen wij geen schroom om hulp te vragen. Wij stellen ons lerend op, zijn betrokken en oprecht geïnteresseerd.

Een veilige omgeving is voor ons essentieel en daar besteden wij veel aandacht aan door open met elkaar te communiceren en methoden/methodieken in te zetten als KWINK en Rots en Water.

De leerkracht draagt zorg voor de basisondersteuning in de groep en heeft hier verantwoordelijkheid over, waar nodig wordt de intern begeleider ingezet. Tevens wordt laagdrempelig de orthopedagoog vanuit het samenwerkingsverband ingezet, dit kan zijn op thema of op casusniveau.

Naast het onderwijsinhoudelijke aanbod passen we binnen IKC de Regenboog we de volgende methodieken toe:

- We werken vanuit het gedachtegoed Human Dynamics:  
<http://janssentrainingenadvies.nl/human-dynamics-diferenci/>
- We werken vanuit Opbrengstgericht Passend Onderwijs  
<https://helderonderwijsadvies.nl/search/opbrengstgericht+passend+onderwijs/>

We geven Rots en Water training

<https://www.rotsenwater.nl/>

- Op het gebied van sociaal-emotioneel leren geven we les uit de methode KWINK:  
[https://www.kwinkopschool.nl/?gclid=EAlalQobChMI5alwu618wIV1eJ3Ch0zHgh6EAAYASAAEgJGGvD\\_BwE](https://www.kwinkopschool.nl/?gclid=EAlalQobChMI5alwu618wIV1eJ3Ch0zHgh6EAAYASAAEgJGGvD_BwE)

IKC de Regenboog voldoet aan de basisondersteuning. Dit blijkt ook uit het laatste inspectierapport.

## Waarin profileren we onszelf?

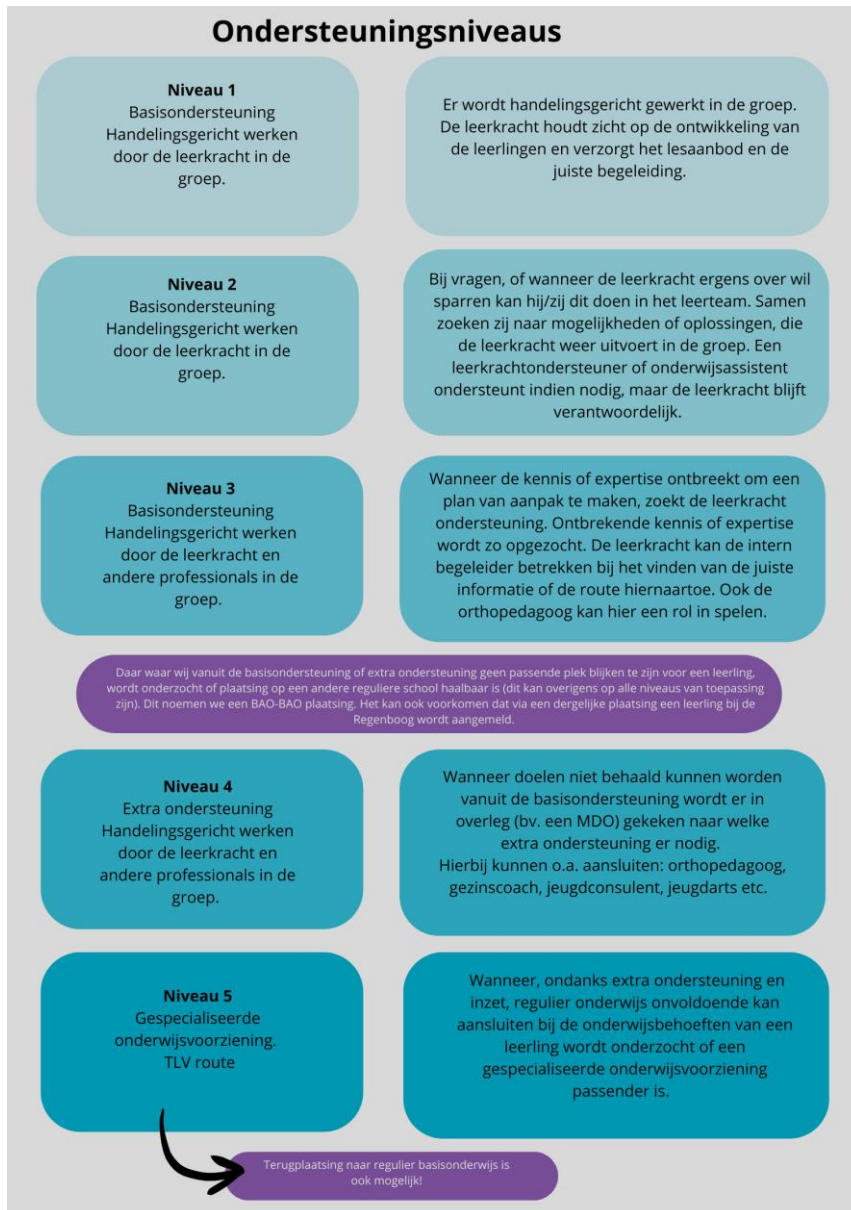
Sociaal emotionele ontwikkeling: Rots en water en KWINK worden wekelijks geïntegreerd aangeboden in de groepen 1 t/m 8. Op deze wijze wordt zowel de theorie als de uitvoering in de praktijk aangeboden.

Human Dynamics (HD): Verschillen tussen mensen worden omarmd en het streven is deze verschillen optimaal in te zetten. Zowel op teamniveau als op groepsniveau wordt het gedachtegoed van Human Dynamics ingezet. Concreet betekent dit dat er gerichte HD/ SEO-activiteiten worden ingezet maar ook dat tijdens groepsgesprekken, teamvergaderingen en coachingsgesprekken wordt gesproken vanuit HD-taal.

We staan voor gewoon goed, kwalitatief onderwijs. We maken keuzes goed doordacht en zijn kritisch op vernieuwingen. Bij vernieuwingen stellen we onszelf telkens de vraag: **“Worden de kinderen er beter, sterker en wijzer van?”** We werken vanuit een vaste kwaliteit- en ondersteuningscyclus. We halen expertise de school in bij dat wat er speelt en implementeren en borgen dat vervolgens in de organisatie.

## Extra ondersteuning

### Ondersteuningsstructuur IKC de Regenboog





Extra ondersteuning (door externe partners) binnen de school	
Welke keuze heeft de school gemaakt t.a.v. de extra ondersteuning binnen de school?	Hoe is de organisatie en wie voert dit uit?
Onderwijsassistent	Afhankelijk van de onderwijsbehoeften ondersteuning in de groep of voor een individuele leerling
Leerkrachtondersteuner (ondersteuning + incidenteel vervangen leerkracht in groep).	Afhankelijk van de onderwijsbehoeften ondersteuning in de groep of voor een individuele leerling (bijvoorbeeld vanuit ondersteuning vastgesteld in OPP). Uitvoering van de ZBO (zorg binnen onderwijs)
Groepsgeluk	Waar wenselijk wordt door de Intern begeleider 'Groepsgeluk' (systemisch werken in groepen) ingezet om een fijne groepsdynamiek te bevorderen.
MDO (IB, GGD/VGGM, gezinscoach, samenwerkingsverband PassendWijs)	Op vaste momenten in het jaar staan MDO's ingepland waar alle partners bij aan kunnen sluiten. In de nieuwsbrief wordt hier een toelichting op gegeven.
Ondersteuning op sociaal-emotioneel en/of (psycho)motorisch gebied	Intraverte, we bieden de mogelijkheid om dit op school onder schooltijd te volgen
Fysiotherapie	Fitpunt, we bieden de mogelijkheid om dit op school onder schooltijd te volgen
Dyslexiebehandeling	Opdidakt en 1801, we bieden de mogelijkheid om dit op school onder schooltijd te volgen
Logopedie	Praatjuf, we bieden de mogelijkheid om dit op school onder schooltijd te volgen
Samenwerkingsverband	Wanneer we inzetten op ondersteuningsniveau 4 of 5 wordt de orthopedagoog van het samenwerkingsverband altijd betrokken. Daarnaast maken we gebruik van expertise binnen het samenwerkingsverband op thema of casussen.

## Grenzen en mogelijkheden

Grenzen en mogelijkheden
<p>We gunnen elk kind een plek op onze school. Hoe graag we echter ook alle kinderen willen opvangen, er zijn nu en in de toekomst ook grenzen aan onze mogelijkheden. Deze grenzen staan hieronder specifiek aangegeven:</p>
<p>De Regenboog ambieert warmte, zorg en aandacht voor ieder kind. In samenwerking met ouders wordt hard gewerkt om alle leerlingen passend onderwijs te bieden, al dan niet met vormen van interne of externe ondersteuning. Voorwaarde is wel dat de ontwikkeling en de veiligheid van het kind én van zijn groep hierbij niet in het geding komt. Handelingsverlegenheid, fysieke escalaties en het structureel vragen van onevenredig veel aandacht vormen een harde grens voor de school. In dergelijke gevallen heeft een leerling recht op een andere vorm van onderwijs.</p> <p>Daarnaast kan het, bij uitzondering, voorkomen dat de groepsgrootte zorgt voor onvoldoende fysieke ruimte in een lokaal en daarmee, gedurende een schooljaar, zorgt voor beperkte mogelijkheden tot plaatsing. We streven hierbij naar een gemiddelde groepsgrootte van 25 leerlingen waarbij 28 het maximum aantal is.</p> <p><b><i>In het schooljaar 2024-2025 is in verband met de groepsgrootte geen plaatsingsruimte in groep 7 en groep 8.</i></b></p> <p>Bij iedere aanmelding wordt onderzocht of er een passend aanbod mogelijk is. Bij dit onderzoek bekijken we de volgende vier stappen:</p> <p>Stap 1: Wat heeft de leerling nodig?</p> <p>Stap 2: Wat kan de school bieden?</p> <p>Stap 3: Tegen welke belemmering(en) lopen we op?</p> <p>Stap 4: Kunnen we de belemmering opheffen? (bijvoorbeeld: Wat kunnen we anders organiseren? Inzet middelen? Hulp vanuit het samenwerkingsverband PassendWijs?)</p>

## Ambities

**Wat zijn de ambities voor het komende jaar en de lange termijn (max. 4 jaar) op het gebied van:**

- De basisondersteuning
- Specifieke kennis en kunde
- Extra ondersteuning

Voor onze ambities op lange termijn verwijzen wij u naar het document: IKC-schoolplan 2020-2024 en het strategisch beleidsplan 2020-2024 inclusief de herijking 2024-2026 van stichting ATOS. Dit kunt u vinden door te klikken op de volgende link:

<https://www.regenboog-bemmel.nl/documenten/>

Voor de ambities en concretisering van het IKC-schoolplan verwijzen wij u naar het anderhalfjaarplan 2024-2025 deze is op te vragen bij de directeur.